



## Nieuwsbrief 03

Nieuwsbrief regio Breda en omstreken

April 2022

### Van de voorzitter.

Beste belangstellenden in de BBC,

In de vorige Nieuwsbrief schreef ik nog over de winter en oppassen voor opraken van de wintervoorraad....Nou daar hoeven we ons nu geen zorgen meer over te maken. De temperatuur is de laatste weken uitermate goed geweest, de natuur is helemaal ontwaakt en er is volop voeraanbod. Allerlei planten en struiken zijn gaan bloeien en de fruitbomen zijn prachtig om te zien met hun bloesem. Ik zie dan ook volop groei in m'n kasten en heb al diverse volkeren moeten splitsen om zwermen te voorkomen. Heb zelfs al de eerste zwerm in het Markdal gehoord. Zo zien we maar dat het soms snel kan gaan en dat we als imkers op moeten letten en de natuur volgen.

In deze nieuwsbrief hebben we weer wat eigen informatie opgenomen, maar ook weer wat wetenswaardigheden uit de media. We hopen dat jullie er plezier aan beleven.

### Nieuwe website BBC

“Heb jij al een kijkje genomen op onze vernieuwde website [www.bredaasbijenhouderscollectief.nl](http://www.bredaasbijenhouderscollectief.nl)?

Sinds een aantal maanden is onze nieuwe verfrissende website gelanceerd. Naast het teruglezen van alle nieuwsbrieven is er ook allerlei informatie te vinden rondom (wilde) bijen en het BIJ-Gebouw. Daarnaast zullen er regelmatig nieuwe en actuele topics gepost worden. Samen met onze vrijwilligers zijn wij continu bezig met het uitbreiden van onze website.

Heeft u een suggestie of opmerking, schroom dan niet om een bericht te sturen naar [secretariaat@bredaasbijenhouderscollectief.nl](mailto:secretariaat@bredaasbijenhouderscollectief.nl) of via het contactformulier.”

### Publieksdag Boerderij Wolfslaar

Boerderij *Wolfslaar*

Op zondag 8 mei houdt Boerderij Wolfslaar weer een Open dag voor het publiek en staan er volop stalletjes op het terrein met inbreng van allerlei organisaties die zich hebben aangesloten. Ook BBC is aanwezig en opent het BIJ-Gebouw en houdt workshops voor kinderen en andere belangstellenden. Iedereen is welkom van 11:00 tot 16:00 uur aan de Wolfslaardreef 95 in Breda.

### Het klimaat heeft grote invloed op het bijenvolk.

De titel van dit artikel lijkt een open deur. Alle levende wezens worden beïnvloed door het klimaat.

Wij leven in Nederland in een zeeklimaat. Als we in midden Europa leven dan leven we in een landklimaat.



## Nieuwsbrief regio Breda en omstreken

Dat is voor de goede kijker best waarneembaar. De flora en fauna verschillen. Niet heel erg maar als je goed kijkt dan zie je “daar” sommige planten die niet van “hier” zijn. Er leven in midden Duitsland of in midden Europa veel dezelfde maar ook enkele andere wilde bijensoorten dan in Nederland.

Ook daar zijn de bijen en planten op elkaar afgestemd. Dus ook daar geldt dat de beste planten “de planten van hier zijn”. Eh, “van daar” dus. Onze flora bestaat uit “planten van hier” en in midden Europa is ook een flora met “planten van hier”. Alleen de midden Europese “planten van hier” zijn hier “planten van daar”. Zelfs al lijken de planten “van daar” en “van hier” hetzelfde, ze zijn genetisch verschillend.

Het kan simpeler. Planten “van hier” noemen we dus gewoon: inheemse planten.

Deze inleiding heb ik nodig om uit te leggen waarom de *Apis mellifera* “van hier” niet de *Apis mellifera* “van daar” is. De *Apis mellifera* “van hier” woont hier al 10-duizenden jaren. Imkers noemen hem de zwarte bij.

Dus de soort is *Apis mellifera* en de ondersoort of het ras heet *mellifera*. “De *Apis mellifera* “*mellifera* dus. Deze bij komt niet meer raszuiver in Nederland voor omdat we veel andere rassen naar Nederland hebben gehaald die zich hebben vermengt met onze oorspronkelijke zwarte bij.

Wij hebben, nee hadden, strenge winters en zachte maar niet erg warme zomers. De bloeitijd van onze planten is vrij kort. Tenminste de planten die nectar en stuifmeel leveren voor bijen en andere insecten. We noemen dit de dracht. Onze zwarte bij gaat dus heel zuinig met de verzamelde honing om en weet dat ze een wintervoorraad aan moet leggen voor een lange drachtloze periode, ongeveer van eind september tot eind maart. Dat is dus ongeveer 6 maanden.

In midden Europa leeft de *Apis mellifera* van het ras *carnica*. De *Apis mellifera* “*carnica*”.

*Carnica* leeft dus in een landklimaat met grote temperatuur verschillen tussen dag en nacht, strenge winters en warme zomers. Ook kenmerken is de snelle wisseling van zomer naar winter en omgekeerd. De *carnica*-bij heeft daar in de afgelopen 10-duizende jaren mee kunnen leven. Ook zijn er aan dit klimaat aangepaste plantensoorten of genetisch aangepaste plantensoorten die hier ook leven. De *Apis mellifera* uit bijvoorbeeld Hongarije lijkt als twee druppels water op de *Apis mellifera* uit Nederland. Genetisch zijn ze echter verschillend. Dat merken we onder andere aan hun gedrag.

De verschillen tussen ons zeeklimaat en het landklimaat in midden Europa zijn niet zo groot dat de bij van het ras *carnica* hier niet kunnen leven. Dat geldt wel voor de bij uit Italië, de *Apis mellifera* “*ligustica*”. Die verschillen zijn, nee waren, te groot. Ik zeg “waren” omdat we zien dat de klimaat verschillen aanzienlijk kleiner worden. Dit betekent dat de verschillende geografische bijenrassen genetisch steeds minder gaan verschillen.

In Nederland wordt de *carnica*-bij veel door imkers gehouden. We hebben het in ons land ook zo ingericht dat we het ras ook zuiver kunnen houden. Als ik een raszuivere *carnica*-koningin heb en ze paart met darren uit de omgeving, die niet van het ras *carnica* zijn, dan krijg ik zogenaamde F1's. Niet raszuivere nakomelingen. De moeder is wel *carnica* maar de vader is dat niet. Daarom kweken we *carnica*-koninginnen die we laten paren met raszuivere *carnica*-darren op een geïsoleerd eiland, bijvoorbeeld Vlieland of één van de Duitse Waddeneilanden.

Zo kan ik dus honingbijen houden die zijn aangepast aan de klimatologische omstandigheden en die prettig zijn in de omgang voor mij en voor de omgeving.



## Nieuwsbrief regio Breda en omstreken

Er is ook een groep imkers bezig om onze eigen zwarte bij terug te kweken. Dat is een lange weg maar de aanhouder kan misschien wel winnen. Maar de kans dat anderen last ondervinden van mijn bijen is toch al minimaal. Zelden of nooit vormen mijn hobby-dieren overlast. Ze blaffen niet, laten geen grote drollen achter en steken doen ze ook niet. Zo houd ik dus raszuivere carnica-bijenvolken. Met de eigenschappen die ik het meest gewenst vind.

De gevolgen van de snelle klimaatverandering op honingbijen is nog niet erg duidelijk waar te nemen. Hoewel de snel veranderende situatie wel een aanslag zal plegen op de vitaliteit van de volken. De snel opeenvolgende generatiewisseling in een bijenvolk helpt hen flexibel te zijn.

Honingbijen houden is geen sinecure. Het vraagt veel inzicht en specifiek handelen. Het raszuiver houden van zoogdieren of vogels is een stuk makkelijker. Of toch niet, daar komen weer andere hindernissen bij kijken.

Dit alles wetende wil iedereen nu graag bijen gaan houden. Niet doen! De huidige aanwas van nieuwe imkers is genoeg om de populatie honingbijen op peil te houden.

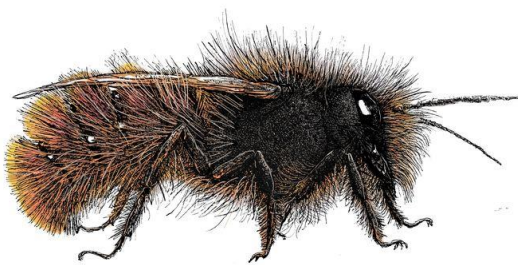
Ik heb een veel beter idee. Laten we allemaal voor de wilde bijen gaan zorgen. Ook deze bijen staan onder invloed van het klimaat. Het klimaat gunstig beïnvloeden is niet zo eenvoudig. Zorgen voor nectar en stuifmeel is dat wel. Gewoon alles vol zetten met bloemen. Maar wel bloemen waarvan we de meeldraden en de stamper nog zien. De botanische soorten dus. Hoe makkelijk is het om onze leefomgeving en die van de bijen positief te beïnvloeden. Gewoon bloemen potten en zaaien.

## Nieuws uit de Media

### AARD VAN HET BEESTJE

#### De gehoornde metselbij is blij met de bijenhotels in de Nederlandse tuintjes

Iedere week schrijft Caspar Janssen over een dier in zijn habitat. Wat typeert het dier en waarom doet het juist nu van zich spreken? [Caspar Janssen](#) 9 maart 2022, 14:40 Volkskrant



Alsof er niks aan de hand is: de gehoornde metselbijen kwamen vorige week, op de eerste dag in maart dat mijn balkon aardig opwarmde, gewoon tevoorschijn. Datum: 3 maart. Vorig jaar was het 2 maart. Heel geruststellend dat de zaken op microniveau nog enigszins voorspelbaar zijn. Mannetjes waren het, die uit mijn bijenhotel kwamen kruipen en er vervolgens omheen bleven hangen. De mannetjes hebben witte snorharen, de vrouwtjes zijn groter en hebben twee zwarte hoorntjes aan hun kopschild.



## Nieuwsbrief regio Breda en omstreken

Sowieso zijn gehoornde metselbijen tamelijk groot en opvallend. Pluizig, met een rode rug, mooi, ze worden soms voor hommels aangezien.

Gehoornde metselbij Beeld Margot Holtman

De mannetjes komen eerder tevoorschijn dan de vrouwtjes, en dat is niet voor niets, dat heeft het vrouwtje dat de eitjes vorig jaar in de gangetjes legde, zo bepaald. De vrouwtjes beginnen achterin de gangetjes met het leggen van de bevruchte eitjes, dat worden vrouwtjes. De onbevruchte eitjes, dat worden mannetjes, komen dichterbij de uitgang. Want het is minder erg als die geparasiteerd of gepredeerd worden. Zeg niet dat bijen niet slim zijn. En kundig, want tussen al die eitjes op hoopjes stuifmeel en nectar, voedselvoorradjes voor de larven, metselen ze ook nog eens tussenwandjes. Zo ontstaan allemaal van elkaar gescheiden broedcellen.

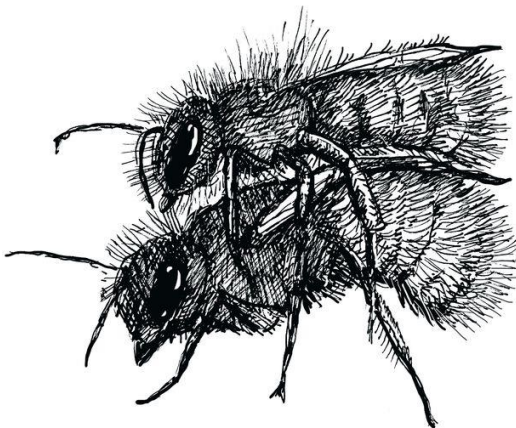
De gehoornde metselbijen wachten nu op de vrouwtjes, als die verschijnen worden ze direct besprongen. De vrouwtjes verspreiden een geur waar mannetje hitsig van worden.

Het lijkt bruto en ongepast dat de vrouwtjes direct na het uitvliegen besprongen worden, maar bijenspecialist Linde Slikboer van EIS Kenniscentrum Insecten beschrijft het als een haast teder tafereel. 'De mannetjes hebben lange antennes waarmee ze de vrouwtjes tijdens de paring strelen over hun kop en borststuk.'

En uiteindelijk bepaalt het vrouwtje wanneer ze genoeg heeft van al die mannetjes.

Dat ik gehoornde metselbijen in mijn hotelletje in Amsterdam huisvest is best bijzonder. Tot voor tien jaar terug kwamen gehoornde metselbijen alleen in Zuid-Nederland voor, maar ze hebben zich snel in noordelijke richting uitgebreid. Klimaatverandering, denk je dan al snel, maar er is vermoedelijk ook een verband met de explosie van het aantal bijenhôtels in tuinen en op balkons.

Linde Slikboer: 'In natuurgebieden zie je de gehoornde metselbijen nog weinig, ze zitten veel in tuinen. Dat zou te maken kunnen hebben met al die bijenhôtels.' Het belang van bijenhôtels wordt nogal eens overschat (slechts 15 procent van de wilde bijensoorten maakt er gebruik van), maar behangersbijen en metselbijen lijken er wel degelijk van te profiteren.



Gehoornde metselbij Beeld Margot Holtman



## Nieuwsbrief regio Breda en omstreken

De gehoornde metselbijen hebben met de 'gewone', zeer algemene rosse metselbijen gemeen dat ze niet kieskeurig zijn qua voedsel, ze vliegen op veel bloemen voor hun nectar en stuifmeel. En net als rosse metselbijen zijn gehoornde metselbijen uitstekende bestuivers, beter dan honingbijen.

Van nature nestelen gehoornde metselbijen vaak op steile hellingen van bijvoorbeeld groeven. Maar ze gedijen ook in bosranden, en zijn over het algemeen creatief in het vinden van nestplaatsen. Dat kan een sleutelgat zijn, een tuinslang, een holle pijp, in muren van huizen, een kevergang in dood hout. De gehoornde metselbijen vliegen eerder uit dan de rosse metselbijen, hun vacht maakt ze relatief koudebestendig. Linde Slikboer gelooft niet dat de gehoornde metselbijen, relatieve nieuwkomers, de rosse metselbijen verdringen. 'Rosse metselbijen zijn ook heel concurrentiekrachtig. Ze leggen veel eitjes, en ze zijn ook niet kieskeurig voor de bloemen waarop ze vliegen voor stuifmeel en nectar.'

We houden het in de gaten. Het is nu wachten op de vrouwtjes, en op de eerste rosse metselbijen. De lente is hier in ieder geval ontegenzeggelijk uitgebroken. Ondanks alles.



## Bijenstenen worden een planningsvereiste voor nieuwe gebouwen in Brighton

[Amy Frearson](#) | 24 januari 2022 55 reacties

Een planningswet die is ingevoerd in de stad Brighton and Hove, Engeland, vraagt om nieuwe gebouwen met speciale [stenen](#) die nesten bieden voor solitaire [bijen](#).



## Nieuwsbrief regio Breda en omstreken

Het beleid van de Brighton & Hove Council bepaalt dat alle nieuwe gebouwen van meer dan vijf meter bijenstenen moeten bevatten, evenals nestkasten voor vogels die geschikt zijn voor gierzwaluwen. Deze bijenstenen zijn even groot als gewone stenen, maar hebben een reeks smalle openingen zoals die waar solitaire bijen nestelen.

Het doel is om de kansen voor biodiversiteit te vergroten. Met solitaire bijen die [bijna 250 van de ongeveer 270 bijensoorten in Groot-Brittannië](#) uitmaken, spelen ze een belangrijke rol in het natuurlijke ecosysteem. "Bijenstenen zijn slechts een van de vele maatregelen die er echt zouden moeten zijn om de biodiversiteitsproblemen aan te pakken die zijn ontstaan door jarenlange verwaarlozing van de natuurlijke omgeving", zegt Robert Nemeth, de wethouder achter het initiatief.

"Meer planten, egelgaten, snelle dozen en vogelvoeders zijn allemaal voorbeelden van andere goedkope en eenvoudige ideeën die samen kunnen leiden tot gemakkelijke winst op middellange termijn", vertelde hij aan Dezeen.

### Bijenstenen repliceren bekende habitat

Nemeth heeft de verhuizing in 2019 voorgesteld en de bepaling is sinds 1 april 2020 opgenomen in de door de gemeente verleende bouwvergunningen.

Hoewel snelle stenen al in veel Britse planningsbeleidslijnen voorkomen, is de opname van bijenstenen een relatief nieuwe ontwikkeling. Brighton is echter niet de enige: de gemeenten in [Cornwall](#) en [Dorset](#) hebben een soortgelijk beleid aangenomen.

Faye Clifton van [Green&Blue](#), een bedrijf dat bijenstenen vervaardigt, zei dat ze een bestaand type nest recreëren dat populair is bij solitaire bijen, maar dat steeds zeldzamer wordt vanwege de precisie van de



moderne constructie. Eenzame bijen nestelen in afbrokkelend metselwerk en oud metselwerk," zei ze, "maar moderne gebouwen zijn zo perfect dat alle holtes worden geblokkeerd."

"We plaatsen een habitat in elk gebouw op dezelfde manier die al honderden jaren van nature voorkomt", vertelde ze aan Dezeen.

"Als deze er niet zouden worden geplaatst, zou het gewoon een gesloten muur zijn. Dat zijn honderden en honderden kilometers land dat naar elke vorm van biodiversiteit is gegaan."



### Wetenschappers signaleren mogelijke gezondheidsrisico's

Wetenschappers zijn verdeeld over de effectiviteit van bijenstenen bij het verbeteren van de biodiversiteit, en sommigen suggereren dat er risico's zijn dat ze mijten kunnen aantrekken en de verspreiding van ziekten kunnen vergroten.

Zie voor het gehele artikel: <https://www.dezeen.com/2022/01/24/bee-bricks-planning-requirement-brighton/>



### Nieuwe producten onderzoeksprogramma Kennisimpuls Bestuivers

Arjen de Groot geeft een korte update over de nieuwe producten van Kennisimpuls Bestuivers. Arjen is senior researcher bij Wageningen Environmental Research (WENR) en coördineert het onderzoeksprogramma Kennisimpuls Bestuivers. Dit programma ontwikkelt en deelt kennis voor het behoud en de bevordering van (wilde) bestuivers in Nederland. Het Ministerie van Landbouw Natuur en Voedselkwaliteit (LNV) draagt hier financieel aan bij. Wageningen University & Research (WUR), Naturalis Biodiversiy Center en EIS Kenniscentrum Insecten voeren het programma uit.

[Lees alles over de nieuwe producten van Kennisimpuls Bestuivers](#)

### Ontwikkelingen BIJ-Gebouw

Dit voorjaar gaan we de activiteiten in het BIJ-Gebouw weer opstarten. De eerste cursussen voor beginnende imkers zijn alweer begonnen en ook praktijklessen zijn gestart.

De bezoekers van Wolfslaar mogen weer naar binnen en er is volop belangstelling want het weer is prima. We kunnen weer werken in de bijen en belangstellenden zijn welkom.



## Nieuwsbrief regio Breda en omstreken

### Verrassing van de Natuurtuin



Ook daar zien we volop ontwikkelingen. De planten gaan uitlopen en de knoppen zitten al aan de bomen. De picknick tafels zijn geplaatst en de ontwerpen voor de tafelbladen zijn in de laatste fase. We hopen in de volgende Nieuwsbrief hier een tipje van de sluier te kunnen oplichten.

Wordt dus vervolgd de komende maanden!!

Mocht je zelf sponsor willen worden of ken je in eigen omgeving bedrijven die dat willen dan kun je ons dit laten weten via het emailadres:

[info@bredaasbijenhouderscollectief.nl](mailto:info@bredaasbijenhouderscollectief.nl).

Wanneer je een bijdrage direct wilt overmaken kan dat op ons rekeningnummer: **NL68 TRIO 0198 0701 95** t.n.v. **Bredaas Bijenhouderscollectief**.

### ANBI status

BBC heeft de ANBI-status (Algemeen Nut Beogende Instelling). Het grootste voordeel van het hebben van een dergelijke status is, dat een donateur van een gift de mogelijkheid heeft om deze gift in aftrek te nemen bij het doen van de belastingaangifte. Hiernaast ziet u deze gegevens.



Wilt U onze projecten steunen door het geven van een gift?

**Giften - Belastingdienst**

- RSIN: 854705260
- **Beleidsplan**
- Bestuurssamenstelling:  
Voorzitter: Aat Rietveld  
Secretaris: Piet Thomassen  
Penningmeester: Raymond van der Zalm  
Bestuurslid: Martin Jose